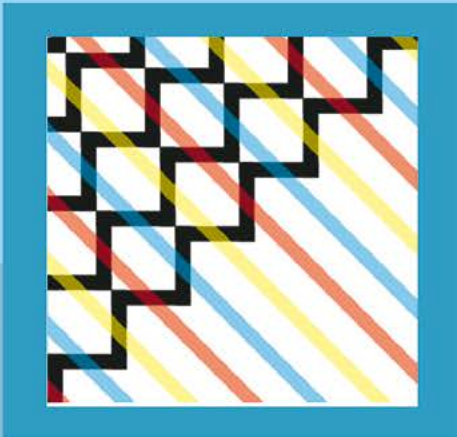
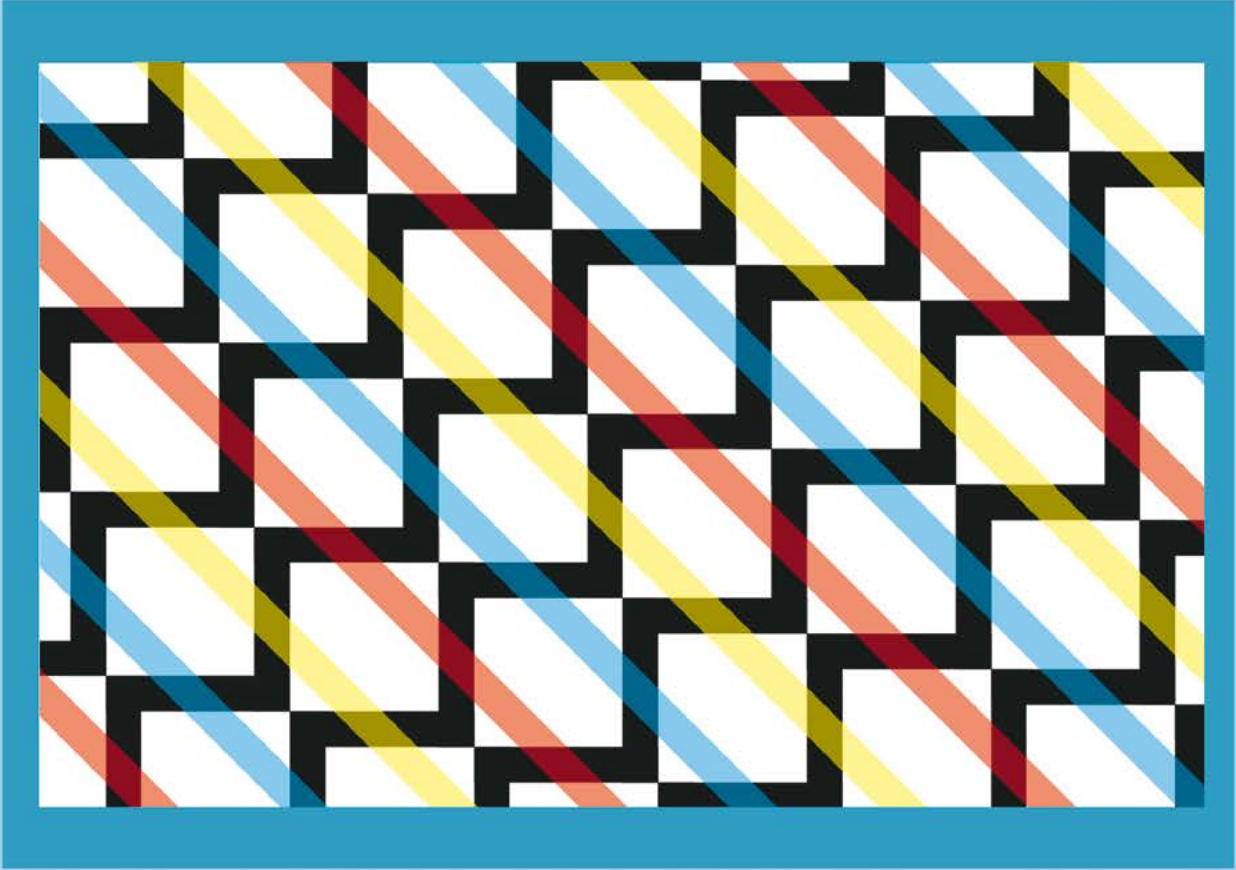
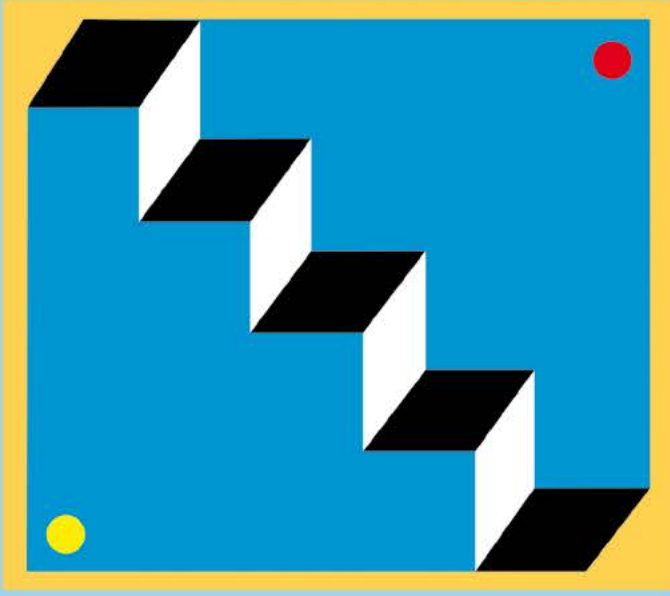


Gözlerinize İnanamayacaksınız!

Dokunma, işitme, görme, tat alma ve koku alma duyularımız sayesinde çevremizde olan biteni fark ederiz. Duyularımız aracılığıyla aldığımız tüm uyarılar beynimizde birleştirilip yorumlanır. Böylece çevremize ilişkin bir algı oluştururuz. Peki, gördüklerimiz bizi yanıltabilir mi? İşte yazımız bununla ilgili.

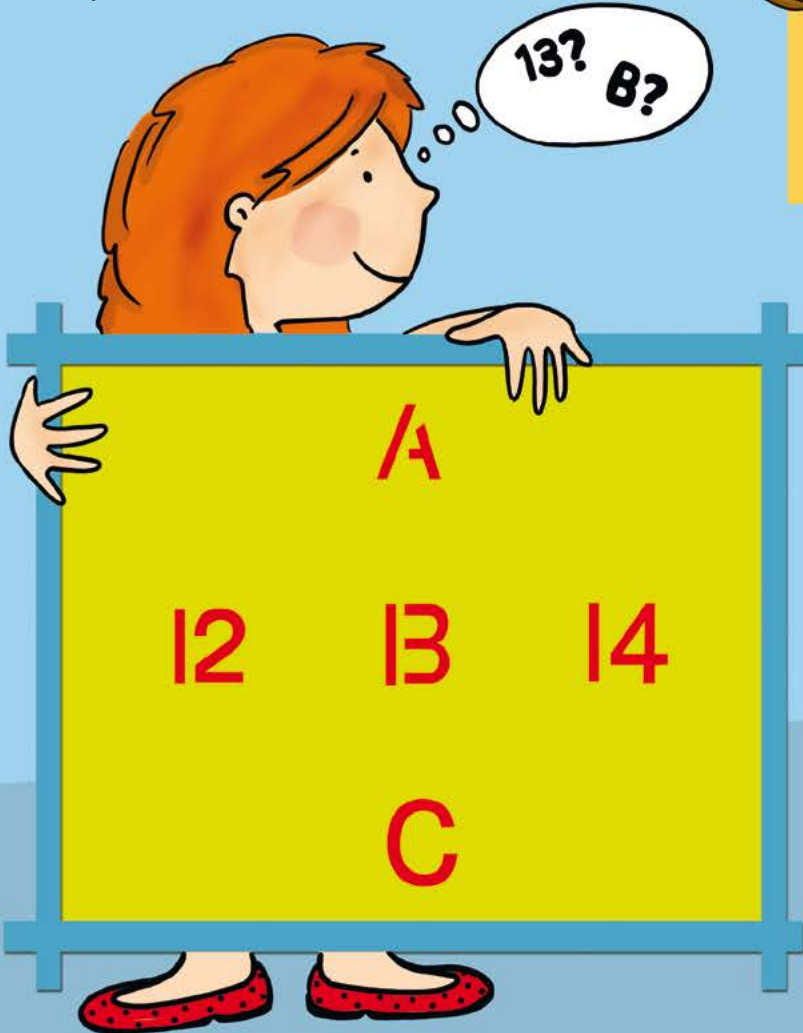
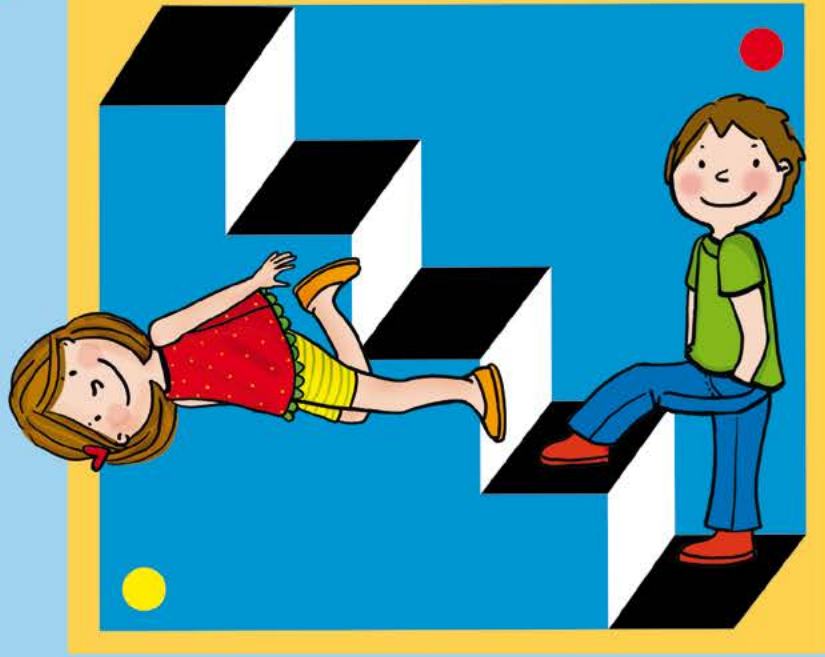


Bir nesneye baktığımızda gözlerimiz sürekli hareket eder. Böylece o nesnenin bütününe görebiliriz. Bir nesnenin ayrıntılarını, belirli bir noktaya dikkatle baktığımızda algılarız.



Bu çizimi inceleyin. Daha sonra kırmızı ve sarı noktaların önce birine, sonra da diğerine dikkatle bakın. Her bakışınızda biri düz, diğeri ters duran iki farklı merdivenden birini göreceksiniz. Baktığınız çizim aynı olduğu halde, çizimdeki şeklin geometrik özellikleri nedeniyle beyninizde farklı algılar oluşur. Bu bir görsel yanılsamadır.

Geçmişte öğrendiğimiz bilgiler ve edindiğimiz deneyimler de algımızı etkiler. Bu durumda bazen baktığımız nesnelere gerçekte olduğundan daha farklı algılayabiliriz. Bu da bir görsel yanılsamadır.



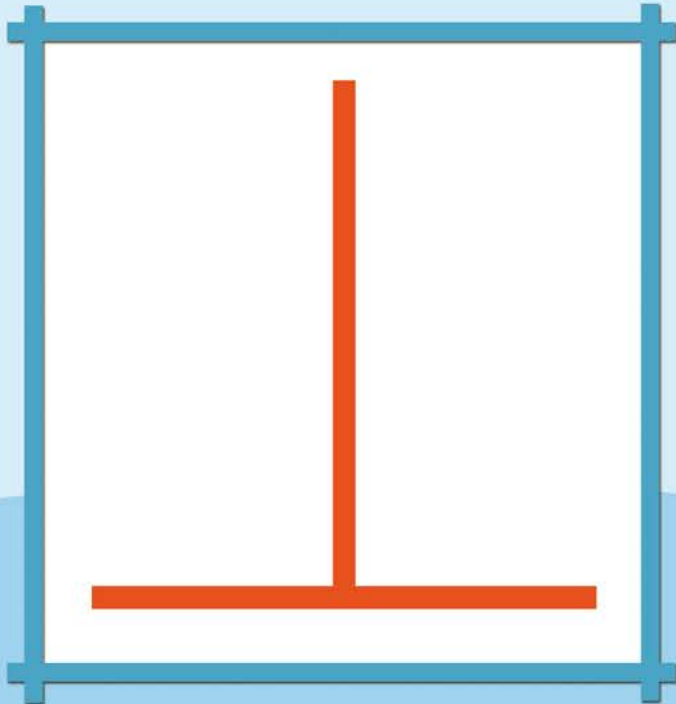
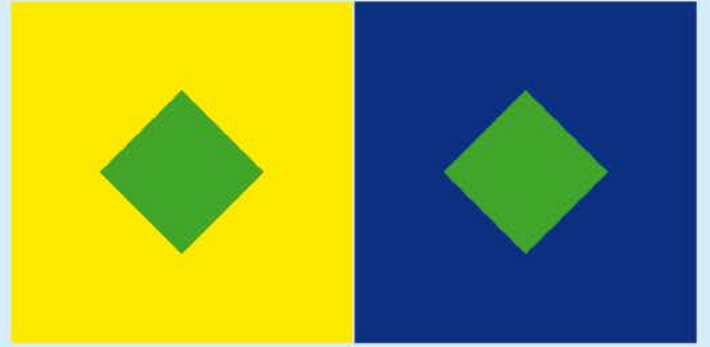
Burada tam ortada ne yazıyor? Bu sorunun yanıtı burada yazanları soldan sağa mı yoksa yukarıdan aşağı mı okuduğumuza bağlı. Harfleri ve sayıları önceden bildiğimiz için yukarıdan aşağı okurken A ve C'nin arasındaki simgeyi B olarak algılarız. Soldan sağa okurkense 12 ve 14'ün arasındaki simgeyi 13 olarak algılarız. Beynimiz bir simgeyi çevresinde bulunan diğer simgelerle birlikte bir bütün olarak algılar ve ona göre bir anlam üretir. Şeklin tam ortasında bulunan simgenin hem B harfine hem de 13 sayısına benzemesi ve çevresinde bulunan diğer simgeler görsel yanılsamaya yol açar.



Görsel yanılsamalar farklı renkler, geometrik şekiller, çizgiler ve desenler kullanılarak oluşturulabilir. Yazımızın bundan sonraki bölümünde bazı görsel yanılsama örneklerine yer verdik. Dergimizin ekinde verdiğimiz görsel yanılsama kartlarında da farklı örnekler bulabilirsiniz.

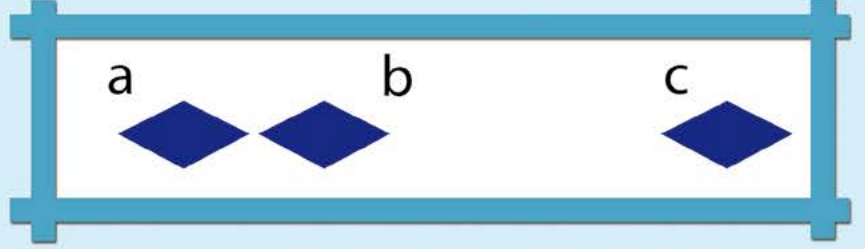
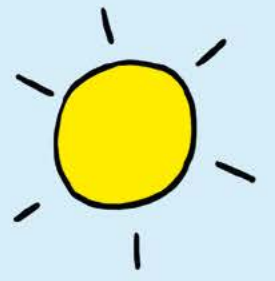


Burada gördüğümüz yeşil dörtgenler aslında aynı renkte. Ancak sarı üzerindeki dörtgenin rengini, lacivert üzerindeki dörtgenin renginden daha koyu olarak algılıyoruz. Bu görsel yanılsamanın oluşmasının nedeni zemin renginin açık ya da koyu olmasının algımızı etkilemesi.



Dikey çizgi, yatay çizgiden daha uzunmuş gibi görünüyor. Burada dikey çizgi yatay çizgiyi ikiye böldüğü için dikey çizgiyi daha uzunmuş gibi algılıyoruz. Bir cetvelle bu çizgilerin boylarını ölçerseniz aslında eşit uzunlukta olduklarını görebilirsiniz.

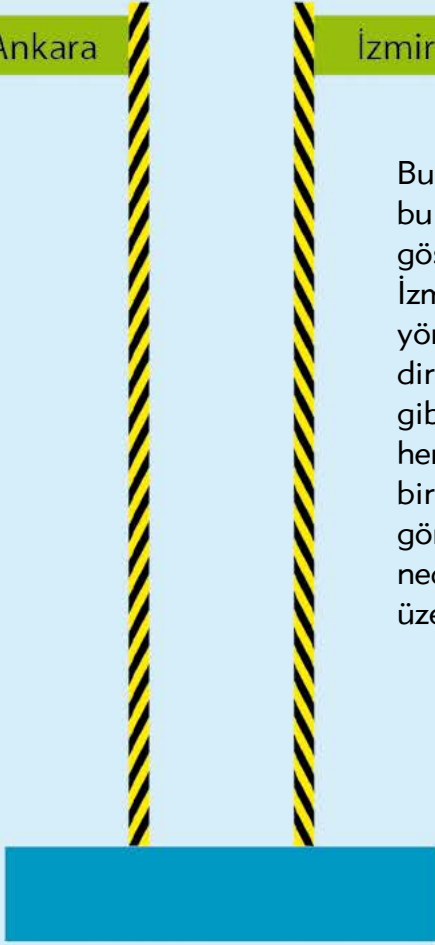
a ile b arasındaki uzaklık, b ile c arasındaki uzaklıktan daha azmış gibi görünüyor. Aslında a ile b arasındaki ve b ile c arasındaki uzaklıklar birbirine eşit. Bu görsel yanılsamaya harflerin altındaki şekillerin birbirine uzaklığı neden oluyor.



Ankara

İzmir

Bu çizimde Ankara'nın bulunduğu yönü gösteren direği sola, İzmir'in bulunduğu yönü gösteren direğiye sağa eğilmiş gibi görüyoruz. Aslında her iki direk de dik ve birbirine paralel. Bu görsel yanılsamanın nedeni direklerin üzerindeki eğik çizgiler.



Bu çizimde birbiriyle kesişen çemberler var. Sol baştaki çembere dikkatle baktığımızda bize yakın ucu sol tarafta olan bir boru görüyoruz. Sağ baştaki çembere dikkatle baktığımızdaysa bize yakın ucu sağ tarafta olan bir boru görüyoruz. Bu görsel yanılsamada baktığımız çembere göre çizimi farklı şekilde algılıyoruz.

