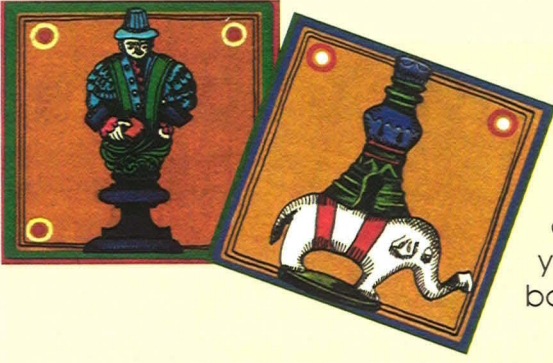


satranç oynuyoruz



Bu ay satranç dünyasındaki bazı özel kavramlar göreceğiz. Bunlar çoğu zaman tahta üzerinde oyun sırasındaki oluşumları açıklar. Mat, şah vb. kavramları daha önce gördük. Bunların dışında satrançta günlük yaşamda kullandığımız kavramlar da bulunur. Bunların bazıları aşağıda açıklanıyor.

Satrançta Ustalık

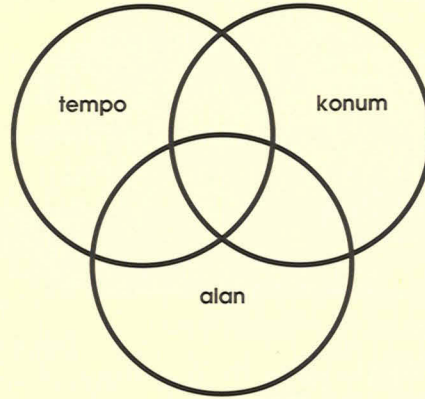


İyi bir satranç oyuncusu olmak için bu üç yetiyi edinmek gerekir.

Çözümleme, bir hamle yapılacak sırada karşı tarafın hangi hamle ve hamlelerle karşılık vereceğini düşünmek ve oyunun nasıl süreceğini kestirebilmektir. Bu satrançta çok önemlidir, hatta birçoğunuzun satranç oynarken, yaptığınız hamleden sonraki hamlelerinizi düşündüğünüzü biliyoruz. Önemli olan nokta, tıpkı bir sonraki hamlenizi düşündüğünüz gibi karşı tarafın da hamlelerini düşünmektir. Böylece karşı tarafın hamlelerini

önceden tahmin ederek daha iyi bir hamle yapabilirsiniz. **Karar verme**, oyun içinde ve taşların bulunduğu konumda en iyi hamleye karar verebilmektir. Bu da yukarıda anlatılan çözümlemeyi ne kadar iyi yaptığınıza bağlı olarak ortaya çıkar.

Deneyim, satranç oynadıkça kazanılan bir yetidir. Ne kadar çok satranç oynarsanız bilgileriniz o kadar artarak gelişir.



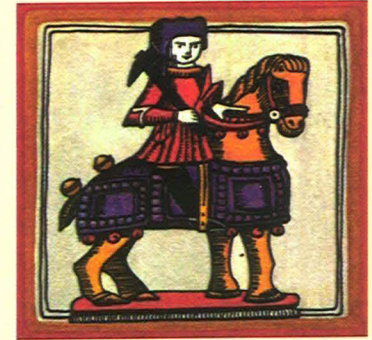
Diğer silahlar

Bir satranç oyuncusunun tahta üzerindeki taşlardan başka en önemli silahları, tempo, konum ve içgüdüdür.

Tempo, taşların gelişme hızını, hareketli ve her an saldırıya, savunmaya hazır olmalarını ifade eder. İyi bir tempo sağlamak için açılıştan itibaren iki defa oynamayın.

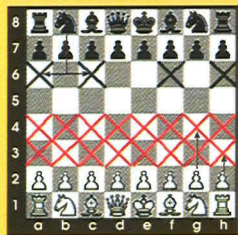
Konum, taşların, iyi bir saldırı ve savunmaya yapabilecek durumda olmaları anlamına gelir.

Alan, tahta üzerinde taşların yayılmasını ve taşların kontrolü altında olan kareler toplamıdır. Özellikle açılıştan itibaren alan kapmaya çalışın, bu, taşlara hareket serbestisi sağlayarak oyunun sıkışmasını ve istemediğiniz hamleler yapmanızı engeller.



Hamle Olasılıkları

Satrançta, başlangıç konumunda, her iki oyuncunun ilk hamle olarak yapacağı 20 hamle seçeneği vardır. Bu, piyonların bir kare olarak çıktığı 8, iki kare olarak çıktığı yine 8 ve iki At'ın (örneğin Beyaz için a3, c3 ya da f3, h3 kareleri) 4 farklı hamle yapabilme olasılığıyla belirlenir. Beyaz'ın ilk hamlesinden sonra Siyah'ın ilk hamle



Şekilde beyaz atların hareket alanları çizilemediği için siyahları gösterilmiştir.

seçeneği de aynı şekilde 20'dir. Bunu hesaplamak gördüğümüz gibi çok zor değil. Ancak her iki oyuncu da birer hamle yaptıktan sonra oynanabilecek 400 farklı hamle vardır. Bu yüksek bir sayı olsa da, bu hamleler bir kaç saatte hesaplanabilir. Oyuncuların ikinci hamlelerinden sonra oynayabilecekleri 71 852 farklı hamle seçeneği bulunur. Üçüncü hamlelerden sonra bu sayı 9 milyonun üstüne çıkar ve böylece artmaya devam eder. Bu, sanırım satrançın yüzyıllarca nasıl oynana geldiğini açıklamaya yeterli bir bilgidir.